

УДК 591.9(476)+595.764

А. В. ФРОЛОВ

**ОПРЕДЕЛИТЕЛЬ ЖУКОВ РОДА APHODIUS ILL.
(COLEOPTERA, SCARABAEIDAE) БЕЛАРУСИ**

Как показала практика, в отсутствие определительной коллекции зачастую даже специалисты-энтомологи испытывают затруднения с определением представителей рода *Aphodius* Ill. — крупнейшего рода пластинчатоусых жуков, что связано, с одной стороны, с большим количеством видов, а с другой — с недостатком литературы по определению. Определительная таблица для *Scarabaeidae* С. И. Медведева в широко известном и часто используемом для определения видов фауны Беларуси «Определителе насекомых европейской части СССР» [1] не всегда позволяет достаточно надежно определять виды *Aphodius*, так как в ней недостаточно учитывается внутривидовая варьированность признаков и не используются многие важные диагностические признаки (например, генитальный аппарат самцов). Зарубежные определители мало доступны и также не лишены некоторых недостатков.

Ниже приводится определительная таблица для 44 видов *Aphodius*, зарегистрированных на территории Беларуси, а также двух видов (*A. lugens* Creutz. и *A. piceus* Gyll.), которые с большой вероятностью могут быть у нас обнаружены.

ОПРЕДЕЛИТЕЛЬНАЯ ТАБЛИЦА APHODIUS ILL. БЕЛАРУСИ

1. Щиток относительно большой — $\frac{1}{3}$ — $\frac{1}{5}$ длины надкрылий..... 2
— Щиток меньше — $\frac{1}{8}$ — $\frac{1}{10}$ длины надкрылий..... 5
2. Надкрылья сверху уплощенные; щиток треугольный (рис. 1, 3), плоскость щитка расположена немного ниже плоскости надкрылий..... 3
— Надкрылья сверху выпуклые; щиток пятиугольный (рис. 1, 1, 2), расположен в одной плоскости с надкрыльями..... 4
3. Четыре ближайшие к шву бороздки надкрылий особенно глубокие и по краям имеют каждая две дополнительные тонкие бороздки (рис. 1, 32); тело черное, надкрылья черные (черно-коричневые) или красно-коричневые; длина 5—7 мм..... **A. subterraneus (L.)**
— Бороздки надкрылий простые, неглубокие, промежутки между ними почти плоские; надкрылья шагреневые, в густой пунктировке; голова и переднеспинка черные; окраска надкрылий от черно-бурой до светло-коричневой (иногда с 1—2 мелкими темными пятнами близ вершины); длина 5—7 мм..... **A. erraticus (L.)**
4. Тело короче (4—5 мм); надкрылья черные, плечи и вершины их красно-бурые, красноватая окраска иногда преобладает..... **A. haemorrhoidalis (L.)**
— Тело длиннее (10—13 мм), черное, либо надкрылья красноватые, либо (редко) красно-каштановые..... **A. fossor (L.)**
5. Верх тела покрыт относительно длинными волосками, иногда волоски стерты на диске переднеспинки и наличника..... 6
— Верх тела голый, либо вершины и бока надкрылий опушены короткими волосками, либо надкрылья ♂ опушены длинными волосками, но переднеспинка и голова сверху всегда без волосков..... 8
6. Надкрылья с 9 тонкими бороздками; основание переднеспинки окаймлено; голова и переднеспинка черные, надкрылья бурые; длина 3—4 мм..... **A. scrofa (F.)**
— Надкрылья с 7 широкими плоскими бороздками и 7 выпуклыми промежутками; основание переднеспинки не окаймлено..... 7
7. Голова гранулирована, покрыта густыми зернышками на шагреневом фоне; средние голени ♂ с одной шпорой; тело смоляно-черное, надкрылья бурые с многочисленными желтоватыми пятнышками; длина 3,0—4,0 мм..... **A. testudinarius (F.)**

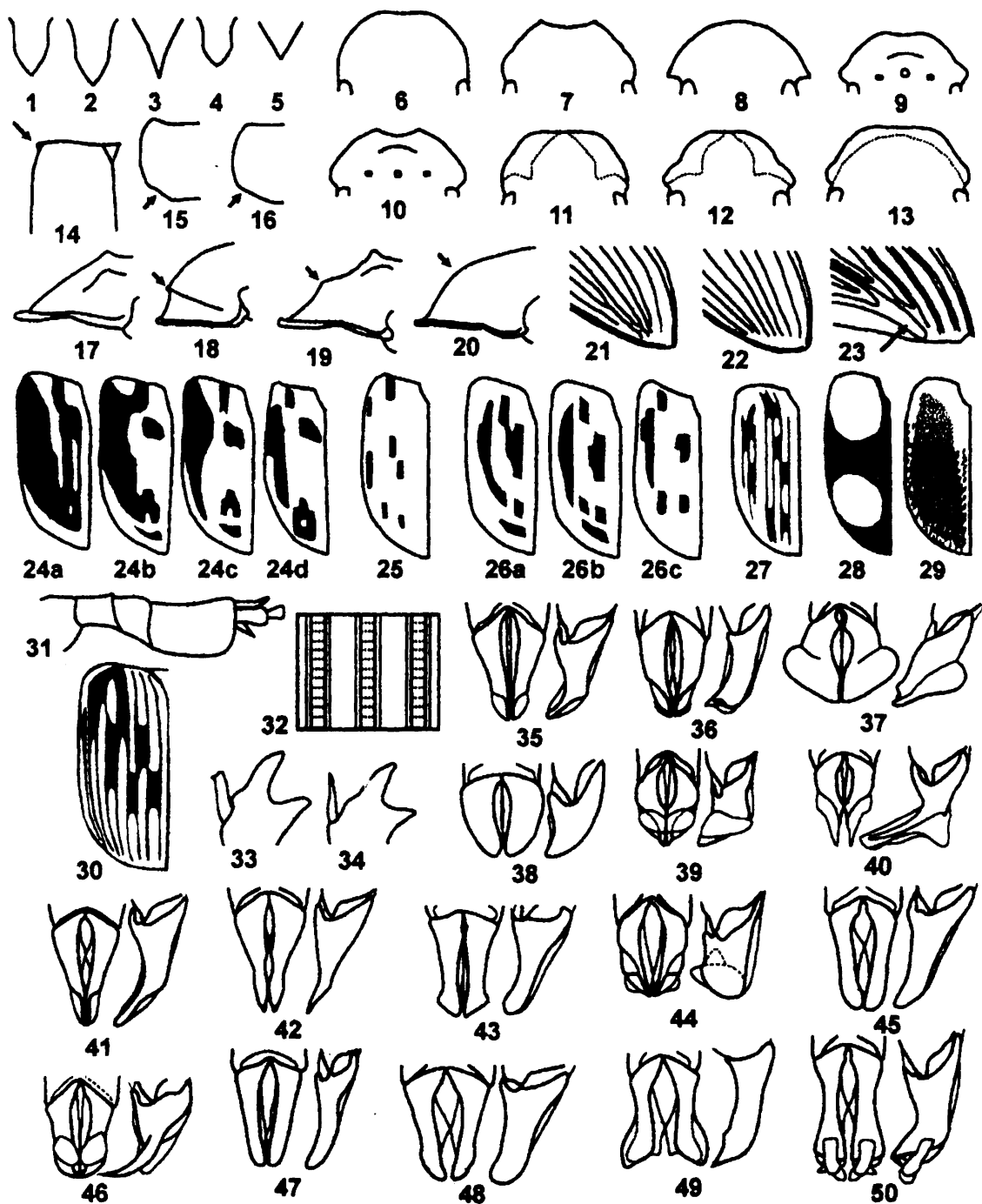


Рис. 1. Детали строения *Aphodius* III.: 1–5 — щиток: 1 — *Aphodius haemorrhoidalis*, 2 — *A. fossor*, 3 — *A. erraticus*, 4 — *A. granarius*, 5 — *A. ater*; 6–13 — голова сверху: 6 — *A. tomentosus*, 7 — *A. linearis*, 8 — *A. rufipes*, 9 — *A. piceus*, 10 — *A. nemoralis*, 11 — *A. sticticus*, 12 — *A. conspurcatus*, 13 — *A. melanostictus*; 14 — *A. ater*, плечевой зубчик; 15–16 — боковой край переднеспинки сверху: 15 — *A. fimetarius*, 16 — *A. melanostictus*; 17–20 — голова сбоку: 17 — *A. melanostictus*, 18 — *A. brevis*; 19 — *A. granarius*, 20 — *A. plagiatus*; 21–23 — вершина левого надкрылья: 21 — *A. granarius*, 22 — *A. niger*, 23 — *A. putridus*; 24–30 — рисунок на надкрыльях (a–d — цветовые aberrации): 24 — *A. distinctus*, 25 — *A. conspurcatus*, 26 — *A. melanostictus*, 27 — *A. sticticus*, 28 — *A. quadriguttatus*, 29 — *A. prodromus* (♂), 30 — *A. luridus*; 31 — *A. coenosus*, задняя голень ♂ сбоку; 32 — *A. subterraneus*, бороздки на диске надкрылий; 33, 34 — вершина передней голени ♂ со шпорой: 33 — *A. prodromus*, 34 — *A. punctatosulcatus*; 35–50 — параметры сверху и сбоку: 35 — *A. depressus*, 36 — *A. zenkeri*, 37 — *A. quadriguttatus*, 38 — *A. borealis*, 39 — *A. pusillus*, 40 — *A. corvinus*, 41 — *A. luridus*, 42 — *A. rufipes*, 43 — *A. varians*, 44 — *A. coenosus*, 45 — *A. ater*, 46 — *A. nemoralis*, 47 — *A. granarius*, 48 — *A. linearis*, 49 — *A. uliginosus*, 50 — *A. piceus*

- Голова не гранулирована, наличник в редких рашпилевидных точках; средние голени ♂ с двумя шпорами; надкрылья полностью шагреневированы, выпуклые промежутки лишь немного более блестящие, чем плоские бороздки; тело светло-красновато-коричневое, надкрылья желтоватые с продольными темными пятнышками на 2—4 промежутках; длина 4,0—5,5 мм **A. sus (Herbst)**
- 8. 7-й и 9-й промежутки надкрылий у вершины соединяются и продолжают в виде кия (рис. 1, 23); голова и переднеспинка черные, надкрылья бурые; длина 2,5—4 мм **A. putridus (Fourcroy)** (= *A. arenarius* Oliv.)
- 7-й и 9-й промежутки надкрылий у вершины не образуют киль..... 9
- 9. Киль на наличнике сильно развит, голова относительно короткая, наличник при взгляде сбоку почти отвесный (рис. 1, 18); боковая кайма надкрылий выпуклая, в том числе и у вершины, лишь в передней трети кайма уплощается, образуя эпиплевры; плечевой зубчик сильно развит; лобные бугорки и лобный шов отсутствуют; бороздки надкрылий глубокие, промежутки выпуклые; тело полностью черное; длина 3,5—5 мм..... **A. brevis Erich.**
- Киль на наличнике развит слабо или не развит вообще; голова более удлинённая, наличник в передней части неотвесный (рис. 1, 17, 19, 20); боковая кайма надкрылий у вершины тонкая, постепенно расширяясь, она образует эпиплевры; плечевой зубчик не развит или развит слабо; лобный шов обычно заметен, лоб ♂ часто с бугорками; бороздки надкрылий неглубокие, промежутки плоские или слабовыпуклые 10
- 10. Наличник полукруглый, без выемки на переднем крае (рис. 1, 8); тело длиннее (6—15 мм) 11
- Наличник неполукруглый, с более или менее выраженной выемкой на переднем крае (рис. 1, 6, 7, 9—13); тело короче (3—8,5 мм)..... 14
- 11. Голова черная; переднеспинка на диске черная, по бокам с широкой оранжево-красной полосой; надкрылья оранжево-красные с черным округлым пятном в середине; пунктировка переднеспинки и надкрылий очень тонкая; длина 8—15 мм... **A. bimaculatus (Laxm.)**
- Окраска тела иная; пунктировка верхней части тела всегда отчетливая, более или менее густая..... 12
- 12. Пришовные промежутки надкрылий крышеобразно приподняты, расположены под небольшим углом друг к другу; надкрылья по бокам и в вершинной части с хорошо заметными волосками; голова и переднеспинка черные; окраска надкрылий от светло-коричневой с черными пятнами (рис. 1, 30) до черной; параметры — рис. 1, 41; длина 6—10 мм **A. luridus (F.)**
- Пришовные промежутки надкрылий не приподняты, лишь слегка выпуклые, расположены в одной плоскости; надкрылья с едва заметными волосками у вершины, либо почти голые; окраска тела иная, либо тело полностью черное 13
- 13. Тело длиннее (10—13 мм); верх тела одноцветный, окраска от каштановой до чернобурой; пунктировка переднеспинки и надкрылий редкая; параметры — рис. 1, 42..... **A. rufipes (L.)**
- Тело короче (6—9 мм); окраска тела черная, надкрылья черные либо светло-каштановые; пунктировка переднеспинки и надкрылий сравнительно густая; параметры — рис. 1, 35..... **A. depressus (Kug.)**
- 14. Надкрылья шагреневированные, бурые, по бокам и на задней половине с длинными волосками; щеки не выражены (рис. 1, 6); голова и переднеспинка бурые, низ тела темно-бурый; длина 5—6 мм **A. tomentosus (Mull.)**
- Надкрылья, по крайней мере на диске, блестящие; если они шагреневированные, то их опушение очень тонкое, слабозаметное; щеки в большинстве случаев хорошо выражены 15
- 15. Бороздки надкрылий глубокие и широкие, по краям имеют еще по одной более тонкой бороздке; надкрылья светло-каштановые, иногда с темными пятнами; переднеспинка и голова бурые, низ тела каштановый; передние углы наличника тупые; параметры — рис. 1, 36; длина 4—6 мм..... **A. zenkeri Germ.**
- Бороздки надкрылий простые; передние углы наличника закруглены; если они угловатые или зубцевидные, то окраска надкрылий иная 16
- 16. Надкрылья бурые, каждое с 2 округлыми оранжевыми пятнами (рис. 1, 28); голова и переднеспинка черно-коричневые; передние углы переднеспинки светлее; ноги оранжевые; низ тела черно-бурый; голова без бугорков; параметры — рис. 1, 37; длина 4—5 мм..... **A. quadriguttatus (Herbst)**

- Окраска тела иная; голова ♂ с бугорками или без них..... 17
- 17. Надкрылья черные, бурые или красные, либо черные с красными пятнами; низ тела черный или брюшко оранжевое; голова и переднеспинка черные или бурые, передние углы переднеспинки часто светлее..... 18
- Надкрылья желтые, соломенно-желтые, светло-каштановые, либо соломенно-желтые с большим темным пятном каждое (рис. 1, 29) или с мелкими темно-коричневыми пятнами, иногда сливающимися (рис. 1, 24—27); низ тела черный, бурый или светло-каштановый; голова и переднеспинка черные, бурые или светло-каштановые; бока наличника, передние углы или бока переднеспинки иногда светлее..... 32
- 18. Первый членик лапок задних ног толще остальных (у ♂ значительно, у ♀ в меньшей степени); задние голени ♂ уплощенные и сильно расширенные (рис. 1, 31); голова, переднеспинка и низ тела черные; надкрылья черно-бурые, иногда красноватые; параметры — рис. 1, 44; длина 4—5 мм..... **A. coenosus (Panzer)** (= *A. tristis* Zenker)
- Первый членик задних лапок не толще остальных; задние голени ♂ неуплощенные..... 19
- 19. Задние углы переднеспинки с заметной выемкой (рис. 1, 15); переднеспинка ♂ часто с более или менее развитым срединным вдавлением на переднем крае (особенно у крупных экземпляров); надкрылья красные или красно-оранжевые; булава усиков оранжевая..... 20
- Задние углы переднеспинки без выемки, более или менее закругленные (рис. 1, 16); переднеспинка ♂ без срединного вдавления на переднем крае; надкрылья черные, бурые, черные с рыжеватыми или красными пятнами, реже полностью каштановые; булава усиков черная, серая или бурая..... 21
- 20. Стерниты брюшка черные; длина 5—8 мм..... **A. fimetarius (L.)**
- Стерниты брюшка оранжевые; длина 6—8,5 мм..... **A. foetens (F.)** (= *A. aestivalis* Steph.)
- 21. Щиток широкий, треугольный (рис. 1, 5); наличник с килем; тело более широкое (отношение длины к ширине — 2,0—2,2)..... 22
- Щиток более узкий, пятиугольный, его основание с почти параллельными сторонами (рис. 1, 4); наличник без кия; тело более узкое — отношение длины тела к ширине — 2,6—2,7 (у *A. granarius* наличник с килем и тело более широкое: отношение длины к ширине — 2,2)..... 28
- 22. Надкрылья полностью или на вершинах матовые..... 23
- Надкрылья полностью блестящие..... 24
- 23. Надкрылья полностью матовые, с плечевым зубчиком (рис. 1, 14); тело черное; параметры — рис. 1, 45; длина 4—6 мм..... **A. ater (De Geer)**
- Вершины надкрылий матовые; плечевые зубчики отсутствуют; тело черно-бурое; передний край наличника, передние углы переднеспинки, плечи и вершины надкрылий более светлые; параметры — рис. 1, 38; длина 3—4 мм..... **A. borealis Gyll.**
- 24. Верхняя шпора задних голеней длиннее 1-го членика лапки; плечевые зубчики отсутствуют; голова без бугорков, неморщинистая; голова и переднеспинка черно-бурые, передние углы переднеспинки красноватые; надкрылья бурые, иногда вершины и плечи более светлые; параметры — рис. 1, 39; длина 3—5 мм..... **A. pusillus (Herbst)**
- Верхняя шпора задних голеней короче 1-го членика лапки; плечевые зубчики более или менее развиты; голова пунктированная или морщинистая, у ♂ иногда с лобными бугорками; тело полностью черное, либо голова и передспинка черно-бурые (передние углы переднеспинки иногда светлее) и надкрылья бурые, красно-бурые или красно-бурые с темным пятном в центре..... 25
- 25. Тело черное; голова у обоих полов морщинистая; параметры — рис. 1, 40; длина 3—4 мм..... **A. corvinus Er.**
- Тело бурое, либо надкрылья красно-бурые или красно-бурые с темным пятном в центре; голова неморщинистая, либо только передняя часть наличника морщинистая..... 26
- 26. Надкрылья красно-коричневые, иногда с темным пятном; голова без бугорков; нижняя шпора голеней средних ног заостренная, длиннее $\frac{1}{2}$ верхней; параметры — рис. 1, 49; длина 3,5—4,5 мм..... **A. uliginosus Hardy** (= *A. putridus* (Herbst) (nec Fourcroy), = *A. fasciatus* (Oliv.), = *A. tenellus* (auct. nec Say)
- Надкрылья бурые (иногда плечи и вершины более светлые); голова ♂ с бугорками; нижняя шпора средней голени короче или равна $\frac{1}{2}$ верхней..... 27
- 27. Передние углы наличника закругленные (рис. 1, 9); параметры — рис. 1, 50; длина 5—6 мм..... **A. piceus Gyll.**

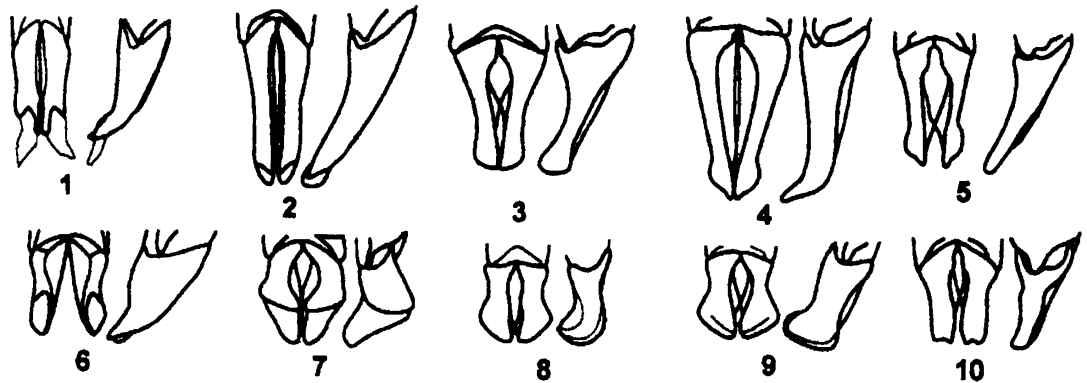


Рис. 2. Параметры *Aphodius* Ill. сверху и сбоку: 1 — *A. distinctus*, 2 — *A. conspurcatus*, 3 — *A. niger*, 4 — *A. foetidus*, 5 — *A. plagiatus*, 6 — *A. melanostictus*, 7 — *A. merdarius*, 8 — *A. ictericus*, 9 — *A. lugens*, 10 — *A. scybalarius*

- Передние углы наличника тупые (рис. 1, 10); параметры — рис. 1, 46; длина 4,5—5,5 мм **A. nemoralis** Er.
- 28. Наличник с поперечным килем (рис. 1, 19); тело шире, отношение его длины к ширине — 2,0—2,2; параметры — рис. 1, 47; длина 4—5 мм **A. granarius** (L.)
- Наличник без киля; тело уже (отношение его длины к ширине — 2,6—2,7) 29
- 29. Передние углы наличника более или менее зубцевидные (рис. 1, 7); параметры — рис. 1, 48; длина 4—5,5 мм **A. linearis** Reiche & Saulcy
- Передние углы наличника закругленные 30
- 30. Голова слабовыпуклая, у ♂ с более или менее развитыми лобными бугорками (или только со срединным); верхняя шпора голени задних ног длиннее 1-го членика лапки; весь бурый, либо надкрылья с красно-бурым пятном у плеча; параметры — рис. 1, 43; длина 4—6 мм **A. varians** Duftsh. (= *A. Igockii* Roubal)
- Голова сильновыпуклая на диске, лобные бугорки развиты слабо или отсутствуют (рис. 1, 20); верхняя шпора голени задних ног короче 1-го членика лапки 31
- 31. Бороздки надкрылий доходят до вершины не соединяясь (рис. 1, 22), диаметр точек бороздок не больше ширины бороздки; тело черное; параметры — рис. 2, 3; длина 4—5 мм **A. niger** (Panz.)
- Некоторые бороздки надкрылий соединяются не доходя до вершины (рис. 1, 21), диаметр точек бороздок больше ширины бороздки; все тело черное или надкрылья с оранжево-красным пятном в центре; параметры — рис. 2, 5; длина 3—4 мм **A. plagiatus** (L.)
- 32. Весь пришовный промежуток затемнен, надкрылья желтовато-коричневые; низ тела и ноги черно-коричневые; мельче (4—4,5 мм); параметры — рис. 2, 7 **A. merdarius** (F.)
- Затемнен только шов, либо пришовный промежуток на задней половине надкрылий; надкрылья желтые, светло-коричневые или каштановые без темных пятен, либо соломенно-желтые или желто-коричневые с большим темным продольным пятном, занимающим большую часть надкрылья (рис. 1, 29), или с многочисленными мелкими продольными пятнами (рис. 1, 24—27); крупнее (4—9 мм) 33
- 33. Надкрылья желтые, светло-коричневые или светло-каштановые, без темных пятен; если с 1—2 мелкими темными пятнами у вершины, то тогда вершины надкрылий шагренированные; низ тела светло-коричневый, коричневый или черный 34
- Надкрылья соломенно-желтые или желто-коричневые с большим темным продольным пятном, занимающим большую часть надкрылья, или с многочисленными мелкими пятнами, иногда сливающимися; если темный цвет в окраске надкрылий преобладает, то у основания, вдоль шва и(или) у вершины сохраняется светлая соломенно-желтая или светло-коричневая окраска, без красного оттенка; низ тела и ноги черно-коричневые или коричневые 39
- 34. Голова и переднеспинка черные, низ тела черный, надкрылья светло-коричневые или желтые; параметры — рис. 2, 4; длина 5—7 мм **A. foetidus** (Herbst) (= *A. scybalarius* auct. nec Fabricius)
- Голова и переднеспинка желто-коричневые, коричневые или черные, иногда с красноватым оттенком; передний и боковые края наличника и бока или передние углы переднеспинки более светлые; низ тела коричневый или черно-коричневый 35

35. Надкрылья шагреневые; плечи с небольшим плечевым зубчиком; щеки слабо выражены, их края без перехода продолжают в края наличника; голова ♂ без бугорков; длина 5—6 мм..... **A. immundus Creutz.**
- Надкрылья блестящие, либо только вершины их шагреневые; плечевых зубчиков нет; щеки хорошо выражены; голова ♂ с бугорками 36
36. Вершины надкрылий шагреневые; на надкрыльях иногда небольшое темное пятно; длина 5—7 мм..... **A. sordidus (F.)**
- Вершины надкрылий блестящие, надкрылья всегда без темных пятен..... 37
37. Тело длиннее (7—9 мм); верхняя шпора голени задних ног длиннее 1-го членика лапки; параметры — рис. 2, 9..... **A. lugens Creutz.**
- Тело короче (4—7 мм); верхняя шпора голени задних ног не длиннее 1-го членика лапки..... 38
38. Переднеспинка красно-бурая, незначительно темнее надкрылий; шпора голени передних ног достигает середины 2-го членика лапки; верхняя шпора голени задних ног равна по длине 1-му членику лапки; параметры — рис. 2, 10; длина 5—7 мм **A. scybalarius (F.) (= A. rufus (Moll.))**
- Переднеспинка на диске черно-коричневая, надкрылья светлые, желтовато-коричневые; шпора голени передних ног ♂ короткая, достигает лишь вершины 1-го членика лапки; верхняя шпора голени задних ног короче 1-го членика лапки; параметры — рис. 2, 8; длина 4—6 мм..... **A. ictericus (Laich.)**
39. Надкрылья с большим темным пятном на диске (рис. 1, 29), окраска пятна светлее окраски диска переднеспинки; голова черная, у ♂ слабо, а у ♀ сильно пунктирована; лоб ♂ без бугорков; надкрылья ♂ густо опушены длинными волосками 40
- Надкрылья с несколькими мелкими темными пятнами, иногда пятна сливаются и темный цвет преобладает (рис. 1, 24—27); ; окраска темных пятен надкрылий мало отличается от окраски диска переднеспинки; наличник более узкий, щеки тупоугольные или ушковидные; лоб ♂ с бугорками или без них; надкрылья обоих полов с очень тонким, слабозаметным опушением на вершинах и боковых краях 42
40. Восьмая бороздка надкрылий отчетливо короче седьмой; вершина шпоры голени передних ног ♂ загнута внутрь (рис. 1, 33); длина 4,5—7 мм..... **A. prodromus (Brahm)**
- Восьмая бороздка надкрылий не короче седьмой, иногда они соединяются у плеча; вершина шпоры голени передних ног ♂ не загнута внутрь, тонкая (рис. 1, 34)..... 41
41. Основание переднеспинки черно-коричневое; длина 5—6 мм **A. punctatosulcatus Sturm (= A. sabulicola Thoms.)**
- Основание переднеспинки с желтой каймой; длина 4—6,5 мм..... **A. sphacelatus (Panz.)**
42. Голова без бугорков, неморщинистая, бока наличника широко осветленные (рис. 1, 11); щеки почти не выраженные; бока переднеспинки с широкой светлой каймой; надкрылья с темными пятнами и частично затемненными бороздками (рис. 1, 27); длина 4—5 мм..... **A. sticticus (Panz.) (= A. equestris (Panz.))**
- Голова ♂ с более или менее развитыми бугорками (рис. 1, 17), у ♀ наличник морщинистый; голова и переднеспинка полностью черные или черно-бурые, или передний и боковые края наличника (рис. 1, 13) и передние углы и бока переднеспинки с узкой светлой каймой; если бока наличника осветленные, то наличник более узкий (рис. 1, 12).... 43
43. Наличник более узкий, его бока осветлены, щеки сильнее выступают за линию глаз (рис. 1, 12); голова и переднеспинка на диске черно-коричневые; рисунок на надкрыльях в виде нескольких мелких пятен, слабо варьирует (рис. 1, 25); параметры — рис. 2, 2; длина 4,5—4,7 мм..... **A. conspurcatus (L.)**
- Наличник более широкий, его передний и боковые края немного светлее, щеки слабее выступают за линию глаз (рис. 1, 13); если форма наличника и щек как у предыдущего вида, то голова одноцветная, черно-коричневая 44
44. Наличник и щеки как у *A. conspurcatus*; нижняя шпора голени средних ног ♂ короче 1/2 верхней; длина 4,25—5 мм **A. paykulli Bed. (= A. tessulatus Paykull)**
- Боковые края наличника более плавно переходят в щеки (рис. 1, 13); нижняя шпора голени средних ног ♂ длиннее 1/2 верхней..... 45
45. Диск заднегруди ♂ опушен, заднегрудь ♀ в грубой пунктировке; параметры с длинными выростами (рис. 2, 1); боковые края переднеспинки темные; рисунок на надкрыльях обычно из отдельных пятен, но сильно варьирует, темный цвет часто преобладает (рис. 1, 24); длина 2,9—5,2 мм **A. distinctus (Mull.)**

- Диск заднегруди у обоих полов не опушен, заднегрудь ♀ в тонкой пунктировке или почти не пунктирована; параметры без длинных выростов (рис. 2, б); боковые края переднеспинки со светлой каймой; рисунок на надкрыльях обычно состоит из отдельных мелких пятен (рис. 1, 2б); длина 5—6 мм **A. melanostictus W. Schm.**

Summary

The diagnostic keys for 46 *Aphodius* species from Belarus are proposed. The main diagnostic characters are illustrated.

Литература

1. М е д в е д е в С. И. Семейство Scarabaeidae // Определитель насекомых европейской части СССР (Под ред. Г. Бей-Биенко). 1965. Т. 2. С. 166—208.

*Институт зоологии
НАН Беларуси*

*Поступила в редакцию
28.01.99*